

**VERWERKINGSADVIEZEN
ONDERHOUDSADVIEZEN
DISCLAIMERS**



Alles valt of staat met de voorbereiding, bevestiging en nazorg van het hout. Voorkom verrassingen en lees dit document goed door voordat je met de montage start.

VOORBEREIDING

1. Controleer het afgeleverde materiaal.

Wanneer je twijfelt over de juistheid of de kwaliteit van de geleverde goederen, breng dan **vóór de montage** InterFaca hiervan op de hoogte.



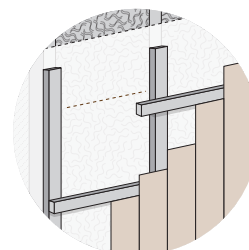
2. Kies zorgvuldig de opslagplek uit:

- Het liefst een schaduwplek. Stel de delen niet bloot aan zonlicht .
- Houd minimaal 5 cm afstand van de grond.
- Leg het hout op een vlakke ondergrond.
- Zorg voor een droge omgeving.
- Is het vochtig weer? Dek de bovenkant dan goed af!
- Alle kanten van het hout moeten goed beschermd zijn.



3. Let op de afmetingen van het regelwerk:

- Gebruik altijd verduurzaamd achterhout van minimaal 21 mm dik en 45/68 mm breed.
- Plaats het op 50 cm hart op hart.
- Zorg voor verticaal doorgaande ventilatie achter de delen
- Gebruik bij een open gevel zwart gecoate achterregels voor de mooiste uitstraling.



4. Pas altijd dubbel regelwerk toe bij verticale montage:

- Plaats eerst verticaal om de 50 cm regels en bevestig daar horizontaal de regels op.
- De afgeschuinde kant van de regel komt aflopend naar de spouw, niet aflopend tegen de gevelbekleding.



5. Kom boven het maaiveld uit:

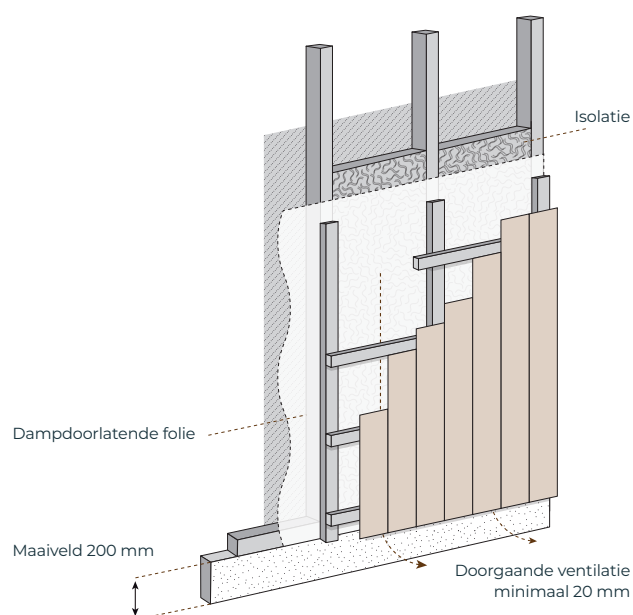
- Opspattend water kan schimmel en houtrot veroorzaken, begin minimaal 20 cm boven het maaiveld.
- Leg grind of een rij tegels rondom je woning om nattigheid te voorkomen.



MONTAGE

1. Let goed op de ventilatie:

- Houd achter de gevelbekleding een doorgaande ventilatieruimte aan van minimaal 20 mm diepte.
- De ventilatieopening aan de boven- en onderzijde van de gevel zijn minimaal 20 mm diep.
- Onderbreek of vernauw de ventilatie op geen enkele manier.
- Gebruik dubbele regels bij verticale gevelbekleding
- Ventilatielatten zijn niet toegestaan.
- De achterconstructie is dusdanig ontworpen dat vocht kan weg trekken achter de gevel.

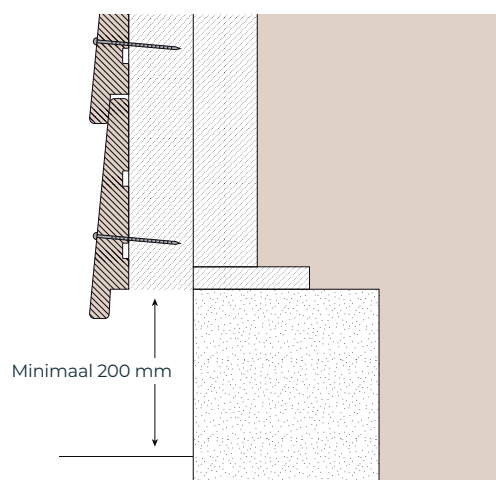


2. Laat ruimte tussen de delen:

- Hout is een natuurproduct en kan gaan 'werken'. Houd daarom een voeg aan van minimaal 5 mm
- Laat minimaal 10 mm ruimte tussen de delen en de kozijnen of hoekprofielen.
- Dit is ook handig wanneer je later de gevel wilt overschilderen.

3. Behandel de kopse kanten van de planken:

- Ga je de planken verticaal monteren? Schuin dan de kant richting het maaiveld af naar ongeveer 22 graden. Op die manier kan de verf beter hechten en regendruppels glijden van de plank af.
- Behandel de zaagsneden met minimaal twee lagen retoucheerverf zodat vocht niet in het hout kan trekken.
- Deze acties zijn een vereiste voor de garantie!





MONTAGE (VERVOLG)

4. Kies de juiste manier van bevestigen

Er zijn verschillende opties:

- **Geringde rvs nagels, bol of platkop, blank of in kleur**
Deze nagels moeten 2,5 x de dikte hebben van de gevelbekleding. Voorbeeldje: is de plank 21 mm dik? Gebruik dan nagels van 50 mm.
- **Schroeven met rvs kwaliteit**
Deze schroeven moeten minimaal 2 x de dikte hebben van de gevelbekleding.
- **Verticale en horizontale verwerking**
Bevestig de nagels 1/3 vanaf de onderzijde van de planken. Gebruik 2 nagels bij een breder deel dan 150 mm: op 1/4 van de bovenkant en 1/3 van de onderkant.
- **Open gevel**
Gebruik 2 nagels vanaf 100 mm. Smaller dan 100 mm? Bevestig dan 1 nagel in het midden van de plank.

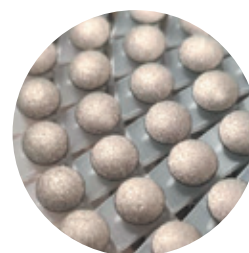
Let op! Schiet de nagel nooit door de toplaag. Hij moet erop liggen. Stel de tacker in op 2 à 3 mm uit de toplaag. Tik de nagel met een kunststof hamer na zo dat hij mooi op het oppervlak ligt.

En nog twee aandachtspunten:

- Bevestig belastende constructies zoals zonneschermen en regengoten niet rechtstreeks aan de gevelbekleding.
- Bij locaties nabij de kust kan het zijn dat een hogere kwaliteit rvs nodig is, neem gerust contact met ons op!

5. Liever geen nagels in het zicht?

- Kies dan voor 'blinde vernageling': schiet of niet de nagel in de sponning. De lip van de volgende plank valt hierover heen.
- Specificaties voor de achterregels:
 - 21 of 28 x 68 mm (2 nieten per regel).
 - Hart op hart = 40 cm.
 - Gebruik rvs nieten van minimaal 50 mm.
 - Bevestig het speciale opzetstuk op de tacker.
 - Schiet de niet in het gefreesd gleufje in het profiel.





AFWERKING EN CONTROLE

1. Aandacht voor de hoeken

- Door verschillende weersomstandigheden, zoals bijvoorbeeld harde wind, zijn hoeken gevoeliger voor lekkage en kunnen planken losraken. Besteed daarom voldoende aandacht aan de bevestiging bij de hoeken.
- Er zijn zowel open- als gesloten hoekoplossingen ([zie website](#)).
- Gebruik hoekprofielen met dezelfde kleur als de gevelbekleding.

2. Nabehandeling en final check

- Behandel de kopse kanten met minimaal twee lagen retoucheerverf.
- Reinig alle zaagsneden en beschadigingen die tijdens het monteren zijn ontstaan en behandel ze met minimaal twee lagen retoucheerverf.

3. Wees lief voor je gevel

- Maak geregeld de gevelbekleding schoon voor een natuurlijke en spetterende uitstraling.
- Gebruik bij eventuele beschadigingen de meegeleverde retoucheerverf.





NATUURLIJKE VERGRIJZING

Onbehandeld hout is razend populair. De authentieke uitstraling, het duurzame karakter en de onderhoudsvrije gedachte zorgen ervoor dat de keus snel wordt gemaakt. Echter, in de praktijk blijkt dat niet iedereen op de hoogte is van de eigenschappen van een natuurlijke gevel. Deskundigen Eric de Munck, adviseur milieu en duurzame innovatie van Centrum Hout en Jos Creemers, projectleider bij SHR Hout Research delen graag hun kennis over dit gewilde product.

1. Wat betekent natuurlijke vergrijzing?

“Het verkleuringsproces als je hout z'n gang laat gaan”, legt De Munck uit. “Het is één van de unieke eigenschappen van het materiaal. Hout bestaat namelijk voor een groot deel uit cellulose. En dat is grijs. Je ziet het in eerste instantie niet, maar door de verschillende weersinvloeden verdwijnt de buitenste toplaag van de gevel en komt de grijze kleur naar boven. Dit kan jaren duren. Bij het ene geveldeel kan het vergrijzingsproces sneller verlopen dan bij het andere deel.”

2. Hoe ontstaat het kleurverschil?

“Dat ligt aan uiteenlopende factoren”, vult Creemers aan. “Het begint al bij de architectuur van het gebouw. Neem bijvoorbeeld een schuurwoning met een groot overstek boven de gevel. Het gevolg is dat de onderkant van die gevel meer wordt blootgesteld aan de zon waardoor een top-down vergrijzingsverschil ontstaat. Maar denk ook aan de ligging van het huis. Op plekken waar het hard waait of veel bomen

“Vergrijzing tast de technische conditie van het hout niet aan. En ook schimmelvorming op gevelbekleding levert in de meeste gevallen geen schade op. Ze geven wel verkleuringen en dan wordt het een kwestie van persoonlijke smaak.”



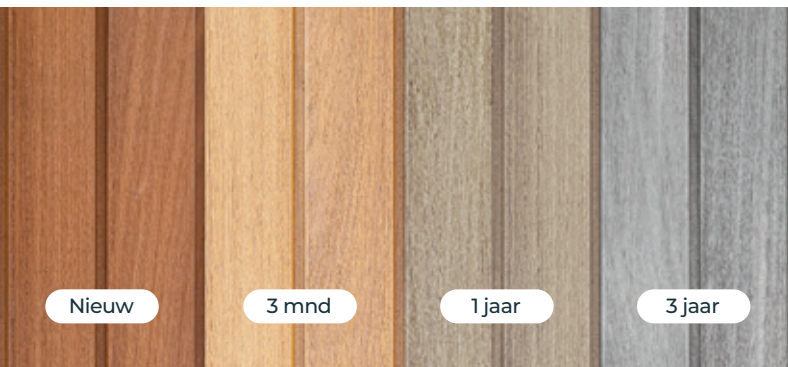
JOS CREEMERS

Projectleider bij [SHR Hout Research](#)

staan ontstaat natuurlijke vervuiling, waaronder oppervlakteschimmels. Die kunnen vlekken veroorzaken.”

3. In hoeverre tasten vergrijzing en vervuiling een gevel aan?

Creemers licht toe: “Vergrijzing tast de technische conditie van het hout niet aan. En ook schimmelvorming op gevelbekleding levert in de meeste gevallen geen schade op. Ze geven wel verkleuringen en dan wordt het een kwestie van persoonlijke smaak. Soms ontvang ik e-mails waarin mensen hun gevels vergelijken met een schilderij of lappendeken. >



Verkleuringsproces

“Mensen kiezen vaak voor een onbehandelde houtsoort, maar weten niet precies wat dat betekent. Maak het visueel voor de klant, laat voorbeelden zien van hoe het product over drie, zes en tien jaar eruitziet.”

*Aan deze impressie worden geen rechten ontleend. Kleuren kunnen in de praktijk afwijken.

NATUURLIJKE VERGRIJZING (VERVOLG)

Ik beoordeel de situatie dan via foto's of soms op locatie en vaak zie ik sporen van vervuiling of is de conclusie dat het de gevolgen zijn van het vergrijzingsproces.”

4. Welke mogelijkheden zijn er om van een egale gevel te genieten?

“Laat je vooral goed adviseren, want niet alleen omgevingsfactoren spelen een rol”, benadrukt De Munck. Het begint al bij de gewenste uitstraling en profielkeus van de gevelbekleding. Dan heb je nog verschillende bevestigingsopties en de montage moet conform gestelde eisen uitgevoerd worden. Als je bewust kiest voor een (egale) kleur, kies dan voor een duurzame beits, laat het hout impregneren of overweeg een semi-transparante of dekkende kleur.”

5. Welk advies geven jullie op dit gebied aan houtleveranciers?

“Het is heel erg belangrijk om de verwachtingen van de klant zo goed mogelijk te managen”, is de conclusie van beide professionals. De Munck: “Mensen kiezen vaak voor een onbehandelde houtsoort, maar weten niet precies wat dat betekent. Maak het visueel voor de klant, laat voorbeelden zien van hoe het product over drie, zes en tien jaar eruitziet.” Creemers sluit af: “Geef vooral eerlijke informatie. We lezen vaak de term ‘onderhoudsvrij’, die is niet juist. Net als bij een auto heeft een gevel ook een jaarlijkse check nodig!”.

“Als je bewust kiest voor een (egale) kleur, kies dan voor een duurzame beits, laat het hout impregneren of overweeg een semi-transparante of dekkende kleur.”



ERIC DE MUNCK

Adviseur milieu en duurzame innovatie van [Centrum Hout](#)



Controleer, onderhoud en reinig jaarlijks de gevelbekleding. Een update van het hout is nodig na een gemiddelde termijn van 2-5 jaar. Dit is afhankelijk van de constructie, locatie en weersomstandigheden.

SCHOONMAAK

1. Reiniging

- Bewaar schoonmaak- en verfproducten gesloten en vorstvrij.
- Volg de instructies van de productbeschrijving.
- Reinig met een zachte borstel 'Scotch Brite' en een spons.
- Spoel af met schoon water, voorkom streepvorming.
- Werk niet in de volle zon.
- Gebruik geen hogedrukreiniger, schurende apparatuur of andere middelen die de verflaag kunnen beschadigen.

2. Schoonmaakmiddelen

- Verwijder vuil, schimmel en alg met 'Finn cleaner Huoltipesu'.
- Is de gevelbekleding sterk vervuild? Gebruik dan 'Mould Removal'.
- Schilder het hout opnieuw na gebruik van 'Mould Removal'.
- Volg altijd de instructies op de verpakking.

3. Bijschilderen

- Kaal, schraal of beschadigd hout opnieuw schilderen met de speciale onderhoudsproducten van InterFaca.
- De vochtigheid van het hout moet minder zijn dan 18°C, de omgevingstemperatuur tijdens het aanbrengen en bij het drogen moet meer zijn dan 10°C en de relatieve vochtigheid minder dan 80%.
- Behandel kaal hout eerst met de speciale InterFaca primer.
- Volg dezelfde stappen als bij punt 1 'Reiniging'.

- Eventueel licht opschuren met schuurspons en stof verwijderen.
- Breng minimaal twee lagen verf aan volgens productbeschrijving.

Let op: bijgewerkte delen houden een kleur- en glansverschil t.o.v. het bestaande schilderwerk. Regelmatig onderhoud zorgt voor het meest duurzame resultaat.

4. Logboek

- Houd data van inspectie en schoonmaak bij in een logboek.
- Schrijf de locatie van de beschadigingen en details van het onderhoud op.
- Noteer de reparaties en retoucheerplekken van het schilderwerk.
- Zet erbij met welke producten je hebt gewerkt.

Onderstaande imperfecties vallen niet onder de garantie:

- Natuurlijke gebreken zoals kwasten, noesten en het uittreden van hars of vocht.
- Kleine scheurtjes als gevolg van houteigenschappen.
- Kleur- en glansverschillen.
- Vervaging en verkleuring door de tijd en weersomstandigheden.
- Beschadiging door vervuiling zoals schimmel en algengroei.
- Factoren van buitenaf zoals afwijkingen in houttype en maatvoering.



INTERFACA

Van Reeuwijkstraat 48
7731 EH Ommen

T +31 85 023 95 44
info@interfaca.nl